

Programmübersicht

Ausstellung Halfmannshof:

E.C.R.O. - Begriff - Beziehung - Aktion

Eröffnung: Freitag, 10. September, 19 Uhr

Ausstellungstage: 11.09. bis 03.10., 10 bis 18 Uhr, Künstlersiedlung Halfmannshof, Gelsenkirchen, Halfmannsweg. Nähere Informationen dazu sind im Einladungsteil zur Ausstellungseröffnung zu finden.

Ashé de Cuba

Salsa, Son & Latin-Pop, Samstag, 11. September, 20 Uhr

Künstlersiedlung Halfmannshof, Gelsenkirchen, Halfmannsweg, Eintritt 5,- EUR

Die neun Musiker der kubanischen Band Ashé de Cuba präsentieren mit Temperament und karibischer Leidenschaft den Sound lateinamerikanischer Rhythmen. Ob traditionelle kubanische Musik, Salsa, Son, Merengue, Cumbia oder Latin-Pop, ASHÉ de CUBA begeistert in allen Sparten dieses Genres. Für eine gute Stimmung ist somit gesorgt bei dem Sommerfest der Künstlersiedlung Halfmannshof, die sich nur noch durch den Genuss eines Mojito oder Cuba libre versüßen lässt.

Ausstellung Wissenschaftspark "Kuba in Gelsenkirchen"

Drei deutsche und fünf kubanische Künstlerinnen und Künstler bestreiten die Ausstellung im Gelsenkirchener Wissenschaftspark. Moderne Malerei, Fotografie und Installationen eröffnen dem Publikum eine spannungsvolle Begegnung von Kunst aus und über Kuba.

18. September bis 5. November im Wissenschaftspark, Munscheidstraße 14. Täglich von 8 bis 18 Uhr.

Joaquín Clerch

La ciudad de las columnas

Gitarrenkonzert mit Joaquín Clerch (Havanna/Düsseldorf)

Sonntag, 26. September, 17 Uhr, Bleckkirche - Kirche für die Stadt, Gelsenkirchen, Bleckstraße (am Zoo), Eintritt 12,-/erm. 10,- EUR

Joaquín Clerch ist einer der führenden Gitarristen seiner Generation weltweit. Jetzt ist der kubanische Musiker erstmalig in Gelsenkirchen zu hören. Der vielfache Preisträger zahlreicher Gitarrenwettbewerbe und Solist an den berühmtesten Konzertszenen der Welt präsentiert ein Programm europäischer wie kubanischer Gitarrenmusik des 18. bis 20. Jh. Neben Werken u.a. von J. S. Bach, Mauro Giuliani und Manuel de Falla sind Kompositionen der Kubaner Manuel Saumell, Ernesto Lecuona und Leo Brouwer zu hören. - Karten rechtzeitig reservieren!

Bildende Kunst auf Kuba

Zwischen Systemtreue, Lebenslust & Globalisierung

Mit Gabriele Meyer-Ullrich und Prof. Ruslán Torres (ISA)

Dienstag, 5. Oktober, 19 Uhr, Gesamtschule Berger Feld,

Adenauerallee 110

Die kubanische Kultur ist eine scharfe Salsa verschiedenster kultureller Strömungen. In ihr vereinen sich das hispano-amerikanische, das afro-amerikanische und das indigene Erbe zu einer unnachahmlichen Mischung von künstlerischer Ausdrucksfähigkeit, wie sie nur dort entstehen und sich entwickeln konnte. Der Vortrag leitet in diese Vielfalt des kulturellen Erbes auf Kuba ein und vermittelt über den Bereich Bildende Kunst Einblicke in die Strukturen kubanischer Kulturpolitik von heute.



KUBA Eine Begegnung in Kunst und Musik

Die Veranstaltungsreihe "Kuba - eine Begegnung in Kunst und Musik" will eine Brücke zwischen der kubanischen und deutschen Kultur schlagen. Zwei Konzerte, zwei Ausstellungen und ein Schulprojekt ermöglichen ganz unterschiedliche Berührungen der Kulturen und bringen zwei Monate lang karibisches Flair nach Gelsenkirchen.

Der kubanische Kunstprofessor Ruslán Torres Leyva vom Instituto Superior de Arte (ISA) in Havanna ist einer Einladung nach Gelsenkirchen gefolgt. Er begleitet hier die Präsentation von Arbeiten seiner Kunstschüler im Halfmannshof sowie eine Ausstellung mit deutsch-kubanischer Beteiligung im Wissenschaftspark.

Mit SchülerInnen und Lehrkräften der Gesamtschule Berger Feld wird er außerdem unter dem Titel "Das Phänomen der Energie" eine Woche lang künstlerisch arbeiten. Die Ergebnisse dieser Projektwoche werden zum Abschluss öffentlich präsentiert.

Am Ende der Veranstaltungsreihe steht ein Vortrags- und Diskussionsabend, der Hintergrundinformationen zur kulturellen Geschichte und Gegenwart Kubas bietet. U.a. sind Videos zu verschiedenen öffentlichen Kunstaktionen von Prof. Ruslán Torres und den Studenten der Kunsthochschule ISA in Havanna zu sehen.

Weitere Informationen erhalten Sie unter www.bleckkirche.de und www.galeria-cubana.com

KUBA



Eine Begegnung in Kunst und Musik

vom 10. September
bis 5. Oktober 2004
in Gelsenkirchen

Eine Veranstaltungsreihe durchgeführt von **dígame consult** und **bleckkirche - kirche für die stadt**

mit den Kooperationspartnern Instituto Superior de Arte (ISA) - Havanna, Künstlersiedlung Halfmannshof, Gesamtschule Berger Feld, gefördert von der Stadt Gelsenkirchen, Fachbereich Soziales und der Evangelischen Kirche in Gelsenkirchen



Einladung zur Ausstellungseröffnung

E.C.R.O.

Begriff - Beziehung - Aktion

Eröffnung: 10. September 2004,
19.00 Uhr

Künstlersiedlung Halfmannshof,
Gelsenkirchen, Halfmannsweg

Zeichnungen und Grafiken stehen im Mittelpunkt der Ausstellung im Halfmannshof. Es ist die erste Veranstaltung in der Reihe "Kuba - eine Begegnung in Kunst und Musik", zu deren Eröffnung wir herzlich einladen.

Insgesamt 8 kubanische Künstler präsentieren ihre Arbeiten. Einer von ihnen ist Ruslán Torres Leyva, Kunstprofessor am Instituto Superior de Arte (ISA) in Havanna, der einer Einladung der Veranstalter nach Gelsenkirchen gefolgt ist und für die Zeit des Projektes hier lebt und arbeitet. Zusammen mit ihm zeigen sieben seiner Schüler ihre jüngsten Kompositionen. Ihren eigenen künstlerischen Prozesse beschreiben Sie folgendermaßen:

"Unsere Wirklichkeit ist der Ergebnis von Konstruktionen, Analysen und Erfahrungen, die wir teils geordnet teils chaotisch wahrnehmen. Nur ein permanenter analytischer Prozess hilft uns, Wirklichkeit zu verstehen und in eine neue Ordnung zu bringen. So erweitert sich unser Wissen und wachsen unsere Erfahrungen.

Mit dem E.C.R.O., dem esquema conceptual referencial y operativo ist ein Erkenntnischema beschrieben, das uns hilft, im Zusammenspiel von Begriffen, Beziehungen und Handlungen uns in der Realität zurechtzufinden. Den Künstlern selbst dient es dazu, die eigene Wirklichkeit und die der anderen zu durchdringen und in ihr aktiv zu agieren.

Ausstellungstage: 11.09. bis 03.10., 10 bis 18 Uhr

Wir würden uns freuen, Sie und Ihre Freunde begrüßen zu dürfen.

Gabriele Meyer-Ullrich
dígame consult

Pfr. Thomas Schöps
bleckkirche - kirche für die stadt



Douglas Argüelles

Serie: Proyectos Atemporales, "Zeitlose Projekte"
70 x 100 cm, Grafit auf Zeichenkarton,
2003

Mi obra consiste en la reconstrucción simbólica de la realidad a partir de experiencias vivenciales que se extienden a mi cotidianidad.

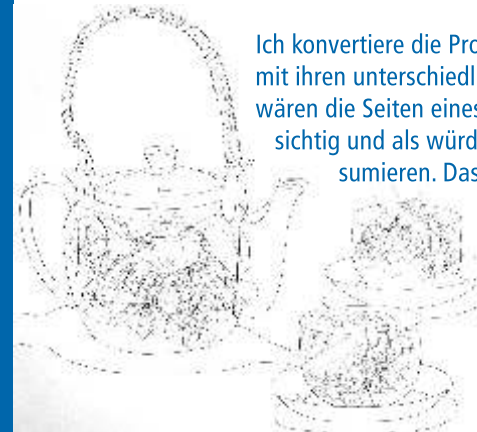
Meine Werke bestehen aus symbolischen Rekonstruktionen der Wirklichkeit. Sie speisen sich aus lebenswichtigen Erfahrungen, die sich in meinem Alltag ausbreiten.



Pavel Acosta

Serie: Sin Título, "ohne Titel"
70 x 100 cm, Tusche auf Zeichenkarton,
2002

I convert into lines the profiles of the porno actors in different poses, as if the pages of a porno magazine were transparent, and the observers were consuming it at once. The result becomes an abstraction which connects to decorativeness and banality.



Ich konvertiere die Profile von Pornodarstellern mit ihren unterschiedlichen Posen in Linien, als wären die Seiten eines Pornomagazins durchsichtig und als würde der Betrachter sie konsumieren. Das Resultat ist eine abstrakte Zeichnung, die dekorativ und banal anmutet.

Jorge Wellesley-Bourke

Serie: Tanques pensantes,
"Denkende Panzer"
110 x 75 cm, Grafit auf
Zeichenkarton, 2003



Serie de proyecciones de pensamiento sobre elementos que conforman la realidad cotidiana.

Vorgestellt werden Werke aus einer Serie über das Nachdenken über jene Elemente, die mit dem heutigen Alltag übereinstimmen.



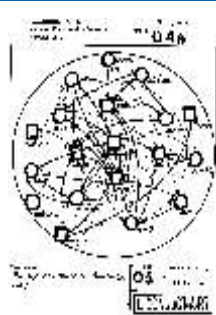
Humberto Planas

Serie: Momento Angular
55 x 75 cm,
Grafit auf Zeichenkarton,
2003



Mi trabajo parte de la idea de los "encontrados" (estructuras que se utilizan en la construcción) a partir de la cual realizo esculturas que en su mayoría son construcciones formales para espacios específicos.

Meine Arbeiten lehnen sich an die Ideen des Gerüstbaus an. Sie sind der Ausgangspunkt für meine Skulpturen, die in ihrer Mehrheit formalisierte Konstruktionen für bestimmte Räume sind.



L.CONDUCT-A-RT

Serie: Technische Dokumente, "Feed Back"
100 x 70 cm, Grafit auf Zeichenkarton,
2003

Esta serie corresponde a los resultados gráficos (al archivo) de las experiencias construidas por L.CONDUCT-A-RT, que incluye la pedagogía y recientemente los ejercicios de vínculo.

Diese Serie entspricht den Ergebnissen grafischer Experimente, die von der Gruppe L.CONDUCT-A-RT durchgeführt wurden. Sie beinhalten pädagogische Elemente und Ergebnisse der jüngsten sogenannten "Winkelübungen".

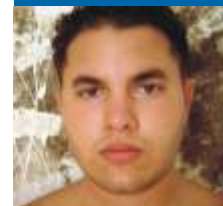


Arián Irsula

Serie: Nervio óptico, "Optischer Nerv"
100 x 70 cm, Kohle auf Zeichenkarton, 2004



Ich zeige eine Serie unter dem Titel "Optischer Nerv", die eine enge Verbindung darstellt zwischen der physischen Welt der Anatomie des Auges und dem optischen Nerv. Über die Zeichnung stelle ich verschiedene abstrakte Formen auf eine expressionistische Weise dar.



Jairo Alfonso

Serie "Proyectos", "Projekte", 70 x 100 cm,
Kaffee und Kohle auf Zeichenkarton, 2002

Mi obra en sentido general se basa en una relación simbólica con el contexto rural, específicamente con mi pueblo natal, como analogía con ese estado natural o de génesis, punto de partida y universo propicio para la confrontación existencial con la contemporaneidad.

Der Grundgedanke meiner Werke ist die symbolische Anlehnung an den regionalen Kontext, vor allem an meinen Geburtsort. In einer Analogie zu seiner ursprünglichen Beschaffenheit zeichne ich seine Entwicklung von dem Moment seiner Geburt und Entstehung auf und stelle konfrontativ die Jetztzeit dagegen.



Edgar Hechavarría & David Beltrán

Serie: Rompiendo barreras,
"Hindernisse brechend"
50 x 65 cm, Tusche auf Zeichenkarton, 2003



Nuestros proyectos implican futuridad, aspiración, idea no concretada que para su realización debe vencer obstáculos y límites de muy diversa naturaleza.

Unser Projekt beinhaltet Zukünftiges, Atmung, keine konkreten Ideen, die realisiert werden sollen, vielmehr Erkenntnisse über Behinderungen und Grenzen der sehr differenzierten Natur.